

Název školy: ZŠ A MŠ ÚDOLÍ DESNÉ, DRUŽSTEVNÍ 125, RAPOTÍN

Název projektu: Ve svazkové škole aktivně - interaktivně

Číslo projektu: CZ.1.07/1.4.00/21.3465

Autor: Iva Kvapilíková

Tematický okruh: Dějiny výtvarného umění - starověký Egypt

Název: VY_32_INOVACE_1_VV

Vytvořeno: říjen 2012



evropský
sociální
fond v ČR



EVROPSKÁ UNIE



MINISTERSTVO ŠKOLSTVÍ,
MLÁDEŽE A TĚLOVÝCHOVY



OP Vzdělávání
pro konkurenceschopnost



ZŠ A MŠ
ÚDOLÍ DESNÉ

INVESTICE DO ROZVOJE VZDĚLÁVÁNÍ

Anotace:

Prezentace seznamuje žáky s hlavními rysy staroegyptského umění - malířství, sochařství, architektury a šperkařství.

V závěru prezentace otázky pro žáky ověřují porozumění textu a shrnují základní informace.

Umění ve starověkém Egyptě

Pyramidy

sloužily jako hrobky
panovníků,
jejich manželek, případně
dalších
významných osobností.

Dodnes se jich zachovalo asi
100.

Většinou byly součástí celého
komplexu budov.



Sfinga

Typ sochy, která symbolizuje faraona. Má tělo lva a hlavu člověka. Vládne dvěma světům - životu a smrti.

Může stát osamoceně nebo tvořit celou alej ze sfing. Některé sfingy neoslavují panovníka, ale některé božstvo.



Socha byla podle starých Egyptů živá, proto musela mít jméno, náramky
účes. Ruce měla většinou složené na kolenou. Často bývala
polychromovaná - barevně pomalovaná. Většinou mívala strnulý výraz.

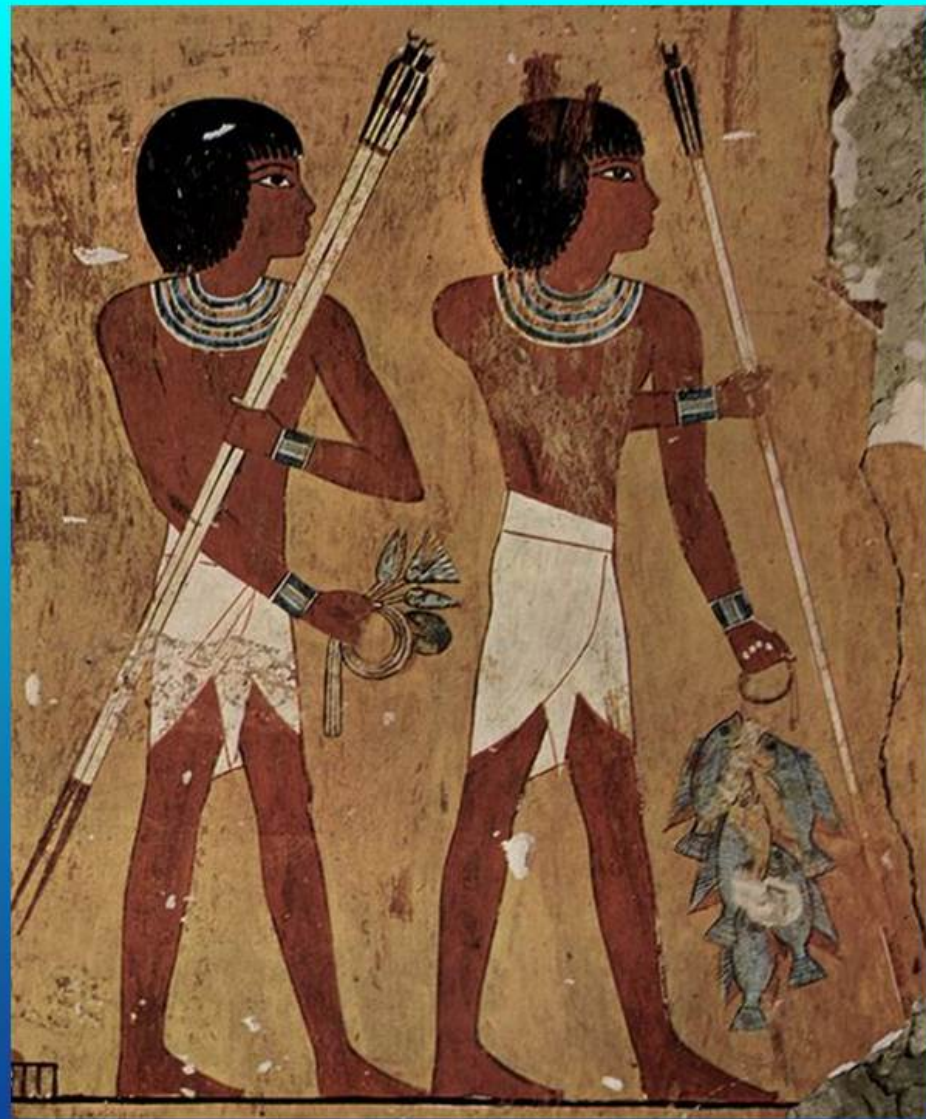


V malířství bylo pevně stanoveno, jak zobrazovat skutečnost. Vše se zobrazovalo z nejlepšího úhlu pohledu, obličej z profilu - oko zepředu - ramena zepředu - břicho z boku - nohy z levého boku.

Umělci měli smysl pro pečlivé a detailní znázornění. Muži měli hnědočervenou pleť, ženy žlutou.

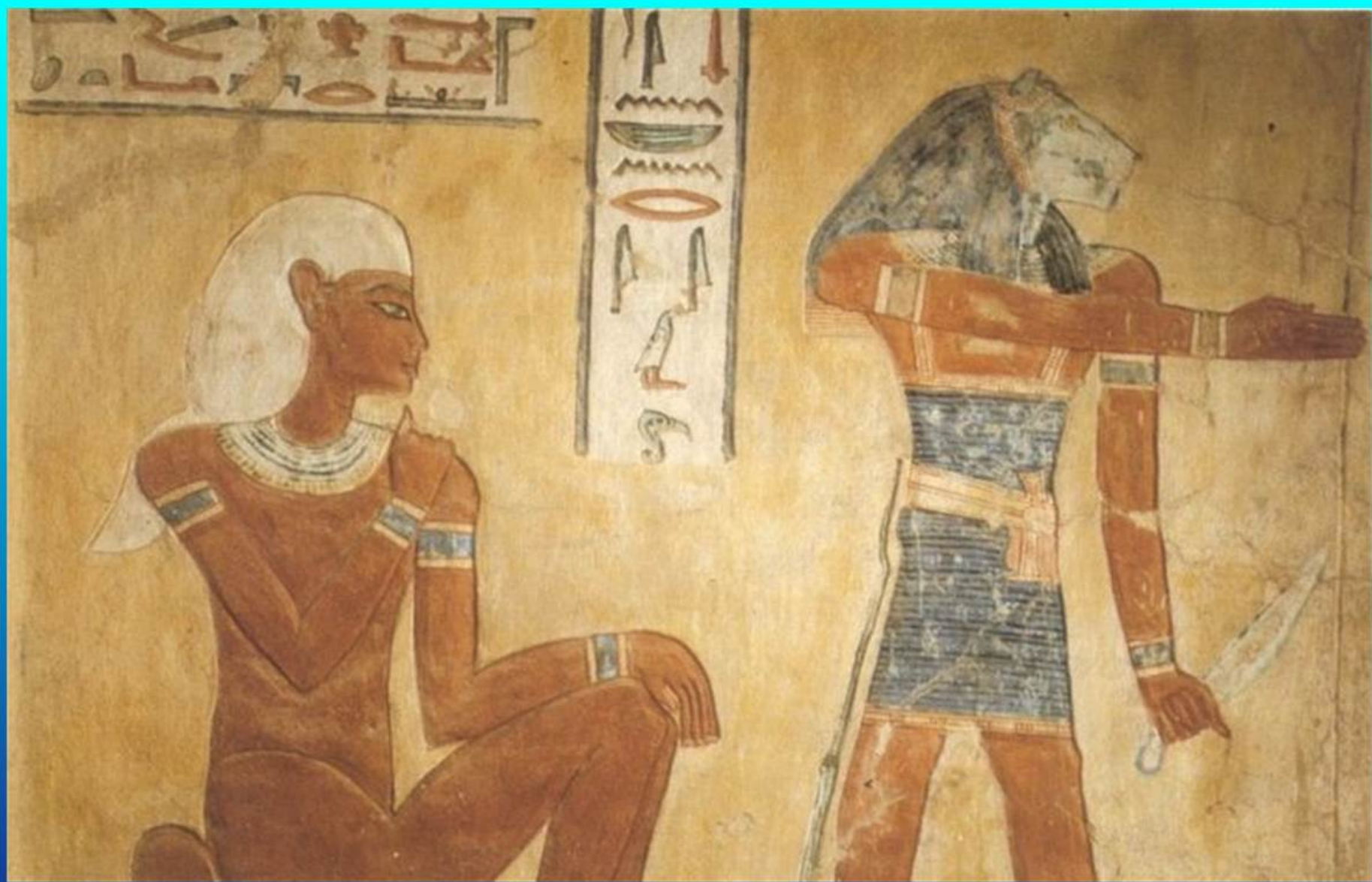
Neznali dnešní perspektivu, používali perspektivu pásovou, řadili obrazy do pásů.















Šperky se vyráběly především ze zlata. Do nich se vsazovalo spíše barevné sklo než drahokamy.

Ve starověkém Egyptě nosili zlaté šperky pouze faraón a jeho žena, protože zlato bylo považováno za maso slunce a symbolizovalo věčnost. Až později se mohli zdobit zlatými šperky i kněží a hodnostáři.

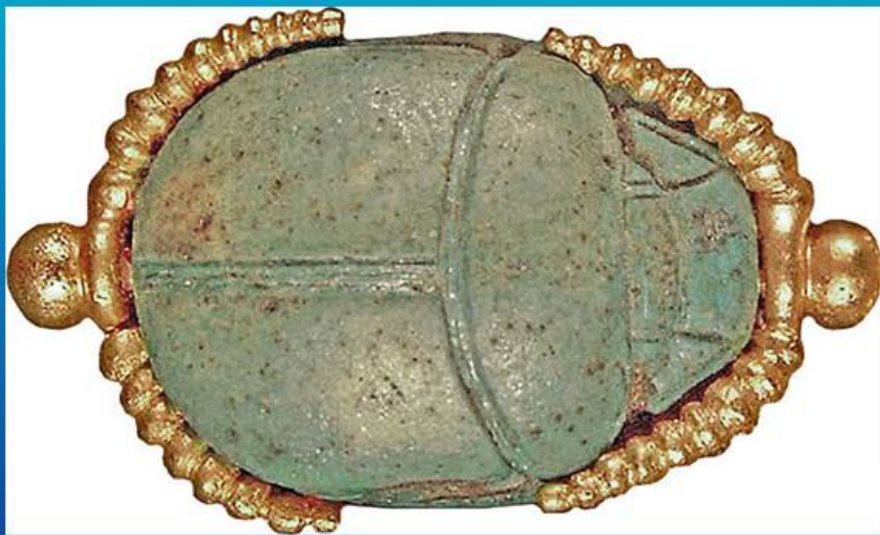
Korálky na náhrdelníky byly vyráběny ze zlata, kamenů nebo keramiky a měly válcový, kulatý, vřetenovitý nebo diskový tvar a byly použity v několika řadách, přičemž se barvy pravidelně střídaly.

Egyptřané nenosili naušnice, nepropichovali si uši, aby jejich tělo šlo do hrobu neporušené.

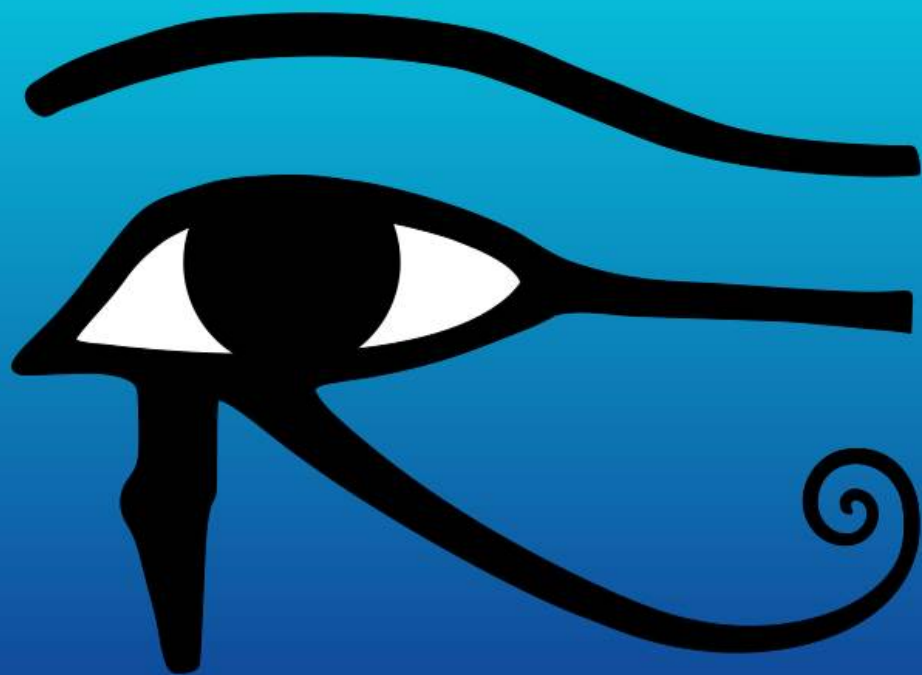
Vlivem cizích kultur se do Egypta dostala i pokrývka hlavy, která pokrývala skoro celé vlasy. Byla vyrobena ze zlatých disků a síťoviny.

Častým motivem byl brouk SCARABEUS.

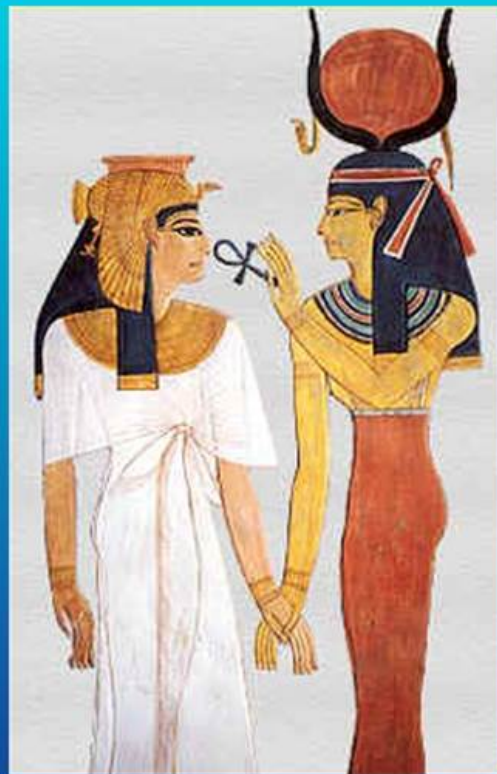
Ve starověkém Egyptě se věřilo že je symbolem stvořitele. Byl zobrazován s rozevřenými křídly, jak před sebou tlačí kuličku symbolizující vesmír. Scarabeus se vyráběl z malachitu nebo tyrkysu, dával se na srdce zemřelým a tím je chránil před zlými duchy i po smrti. Zašláputí nebo zabití tohoto posvátného brouka, se někdy někdy trestalo i smrtí.

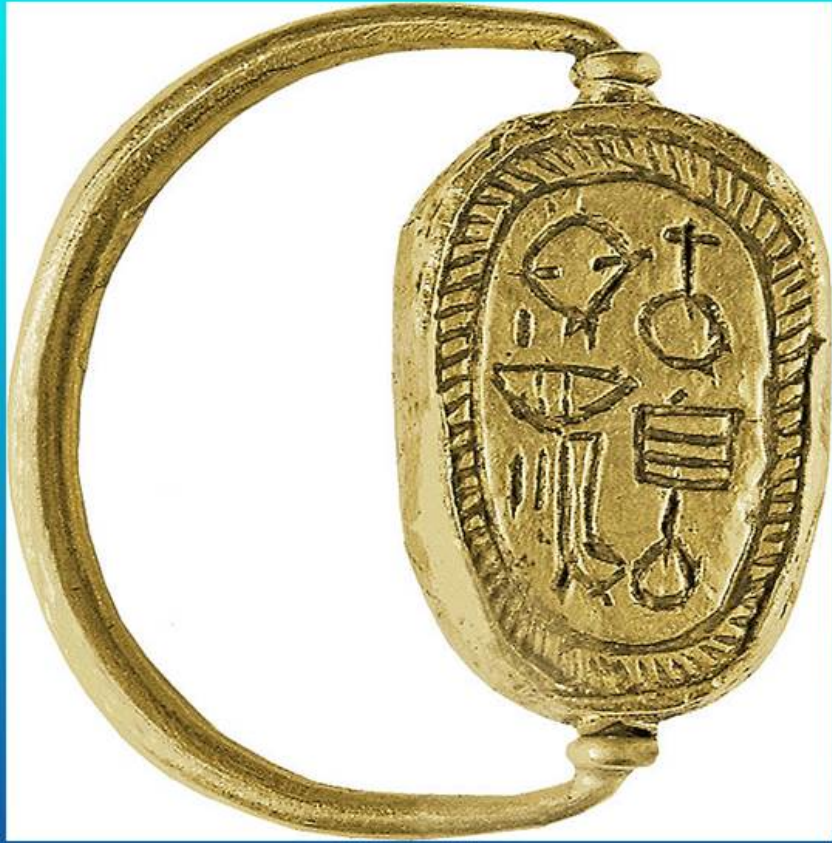


Na mnohých špercích můžeme vidět takzvané Horovo oko, asi nejznámější egyptský symbol zdraví a síly. Hojně se rozšířil i jako amulet. Symbolizoval také oddanost, zmrtvýchvstání a sloužil i proti uhranutí. Egypťané věřili v jeho obrovskou sílu a proto nemohl chybět v žádné domácnosti.



Na mnoha obrazech můžeme vidět nilský kříž. Nosil se jako amulet nebo v podobě prstenu. Podobá se lidské prosící postavě s rozpaženými rukama. Symbolizuje život, pro někoho znamená spojení pozitivního a negativního, života a smrti, muže a ženy, světla a tmy.





Egyptské písmo - hieroglyfy vzniklo před více než pěti tisíci lety. Je velmi složité, má více než sedm set znaků. Bylo rozluštno až před 200 lety.



Kontrolní otázky:

- 1) K čemu sloužily pyramidy?
- 2) Jak se říká soše, která má tělo lva a hlavu člověka?
- 3) Co to znamená, že sochy byly polychromované?
- 4) Pokud je postava na egyptské malbě namalovaná hnědočervenou barvou, co to znamená?
- 5) Kdo to byl scarabeus?
- 6) Jak se nazývá egyptský symbol zdraví a síly?
- 7) Jaký tvar má nilský kříž?
- 8) Kdy byly rozluštny hieroglyfy?

Správné odpovědi:

- 1) Byli v nich pohřbíváni panovníci, jejich manželky a další významné osobnosti země
- 2) Říká se jí sfinga
- 3) Sochy byly barevně barevně pomalované.
- 4) Hnědočerveně byly zobrazovány mužské postavy
- 5) Scarabeus byl posvátný brouk, symbol stvořitele
- 6) Tímto symbolem je Horovo oko
- 7) Nilský kříž se podobá lidské postavě s rozpaženými rukama
- 8) Hieroglyfy byly rozluštny asi před 200 lety.

Použité zdroje:

LIBERATO, Ricardo. Wikimedia Commons [online]. [cit. 13.10.2012]. Dostupný na WWW: <http://commons.wikimedia.org/wiki/File:All_Gizah_Pyramids.jpg>.

KOCJAN, Marek. Wikimedia Commons [online]. [cit. 13.10.2012]. Dostupný na WWW: <http://commons.wikimedia.org/wiki/File:Great_Sphinx_of_Giza_2.jpg>.

HSU, Fred. Wikimedia Commons [online]. [cit. 13.10.2012]. Dostupný na WWW: <http://commons.wikimedia.org/wiki/File:Tobu_World_Square_Egyptian_Pyramid_2.jpg>.

HAJOR. Wikimedia Commons [online]. [cit. 13.10.2012]. Dostupný na WWW: <<http://commons.wikimedia.org/wiki/File:Egypt.LuxorTemple.03.jpg>>.

MANSKE, Magnus. Wikimedia Commons [online]. [cit. 13.10.2012]. Dostupný na WWW: <[http://commons.wikimedia.org/wiki/File:Egyptian_statue_family_portrait_\(front\).jpg](http://commons.wikimedia.org/wiki/File:Egyptian_statue_family_portrait_(front).jpg)>.

THUNE, Nina Aldin. Wikimedia Commons [online]. [cit. 13.10.2012]. Dostupný na WWW: <<http://commons.wikimedia.org/wiki/File:Egypt-statue.jpg>>.

RS ART MUSEUM. Wikimedia Commons [online]. [cit. 13.10.2012]. Dostupný na WWW: <<http://commons.wikimedia.org/wiki/File:Egypt>>

NERGAL. Wikimedia Commons [online]. [cit. 13.10.2012]. Dostupný na WWW:
<<http://commons.wikimedia.org/wiki/File:Totenbuch.jpg>>.

AUTOR NEUVEDEN. Wikimedia Commons [online]. [cit. 13.10.2012]. Dostupný na WWW:
<http://commons.wikimedia.org/wiki/File:Maler_der_Grabkammer_des_Kenamun_001.jpg>.

AUTOR NEUVEDEN. Wikimedia Commons [online]. [cit. 13.10.2012]. Dostupný na WWW:
<http://commons.wikimedia.org/wiki/File:Maler_der_Grabkammer_des_Antefoker_001.jpg>.

WALTERS ART MUSEUM. Wikimedia Commons [online]. [cit. 13.10.2012]. Dostupný na
WWW: <[http://commons.wikimedia.org/wiki/File:Egyptian_-_Scarab_Ring_-_Walters_571957
_-_Bottom_\(2\).jpg](http://commons.wikimedia.org/wiki/File:Egyptian_-_Scarab_Ring_-_Walters_571957_-_Bottom_(2).jpg)>.

TAUSCH, Olaf. Wikimedia Commons [online]. [cit. 13.10.2012]. Dostupný na WWW:
<[http://commons.wikimedia.org/wiki/File:Abydos_Tempelrelief_Ramses_III._26.JPG?
uselang=cs](http://commons.wikimedia.org/wiki/File:Abydos_Tempelrelief_Ramses_III._26.JPG?uselang=cs)>.

AUTOR NEUVEDEN. Wikimedia Commons [online]. [cit. 13.10.2012]. Dostupný na WWW:
<[http://commons.wikimedia.org/wiki/File:Maler_der_Grabkammer_der_Nefertari_002.jpg?
uselang=cs](http://commons.wikimedia.org/wiki/File:Maler_der_Grabkammer_der_Nefertari_002.jpg?uselang=cs)>.

SCHÜTZE, Einsamer. Wikimedia Commons [online]. [cit. 13.10.2012]. Dostupný na WWW: <http://commons.wikimedia.org/wiki/File:Slab_stela_of_lunu.jpg?uselang=cs>.